

# Delårsrapport per 31 mars 2021

## Socialnämnd



# Innehållsförteckning

<b>Sammanfattning.....</b>	<b>3</b>
<b>Ekonomi.....</b>	<b>3</b>
Ekonomi, drift (per verksamhet).....	4
Covid-19.....	5
Investeringar .....	6
<b>Personal .....</b>	<b>6</b>
<b>Effektivitetsanalys.....</b>	<b>9</b>

# Sammanfattning

Socialnämndens nettokostnader uppgår till 100,6 miljoner kronor per 31 mars. Avvikelsen mot budget är positiv med 3,4 miljoner kronor. De resultatposter som avviker mest från budget är verksamhetens intäkter i form av mer statsbidrag och minskade personalkostnader.

Socialnämndens prognos för verksamheten 2021 är en budget i balans. Under året planeras det göras investeringar för 0,8 miljoner kronor av nämndens investeringsbudget om 1,5 miljoner kronor.

Generellt har verksamheterna förhållit sig till covid-19-pandemin genom att ställa om istället för att ställa in. Anpassningar i verksamheten har gjorts på ett smittsäkert sätt enligt Folkhälsomyndighetens rekommendationer.

Nämndens totala sjukfrånvaro, rullande 12<sup>1</sup> till och med februari 2021 är 7,6 procent, vilket är en ökning med en procentenhet jämfört med föregående år.

Den totala sjukfrånvaron har haft en uppåtgående trend under en längre tid. Sedan början av covid-19-pandemin syns en kraftigare ökning där korttidsfrånvaron följer samma kurva som den totala sjukfrånvaron. Sjukfrånvaro per enskild månad följer tydligt smittspridningen i samhället och är därför en trolig effekt av covid-19-pandemin och de rekommendationer som gäller. Förvaltningen ser däremot att den långa sjukfrånvaron över 180 dagar har minskat med 0,7 procentenheter jämfört med februari 2020.

## Ekonomi

Helår				Perioden jan-mars			Perioden föregående år
Verksamhet, tkr	Budget	Prognos	Avvikelse	Budget	Utfall	Avvikelse	Utfall
Verksamhetens intäkter	50 149	53 201	3 053	12 151	13 280	1 129	16 328
Personal	277 573	275 493	2 080	67 410	64 327	3 083	64 049
Lokaler	21 106	21 688	-582	5 276	5 511	-235	5 679
Bidrag kostnader	2 391	2 405	-14	600	436	164	564
Köp av verksamhet	150 316	152 791	-2 475	37 473	37 812	-339	37 434
Övrigt	21 611	23 672	-2 061	5 403	5 841	-438	5 467
Verksamhetens kostnader	472 997	476 049	-3 052	116 162	113 927	2 235	113 193
<b>Årets resultat</b>	<b>422 848</b>	<b>422 848</b>	<b>0</b>	<b>104 011</b>	<b>100 647</b>	<b>3 364</b>	<b>96 865</b>

Socialnämnden som helhet har en positiv avvikelse mot budget med 3,4 miljoner kronor per 31 mars. Det beror på både ökade intäkter och lägre kostnader än budgeterat. Prognosen för helåret 2021 är en budget i balans.

Individ och familjeomsorgen har fått ersättning från Migrationsverket med 0,9 miljoner kronor för insatsen barn i familj. Fordran är från 2020 och har varit osäker. Intäktsprognosen är positiv med tre miljoner. Det beror på att verksamheterna kommer att få mer statsbidrag än vad som tidigare var känt under budgetarbetet.

På kostnadssidan är personalkostnaderna 3,1 miljoner lägre än budget per sista mars. Prognosen för köp av verksamhet bygger på nuvarande volym av externa platser inom socialpsykiatrin. I mars är antalet månadsplacerade 38,2. Antalet beslut om externa placeringar inom socialpsykiatrin ökade succesivt under 2020 från drygt 31 placerade i januari till 37 placerade i december.

Under rubriken övriga kostnader ingår bland annat konsulter och inhyrd personal som beräknas kosta mer än budgeterat. Det finns behov att ta in konsulter inom myndigheten som handlägger barnärenden när medarbetare slutar. Externa konsulter har bedömts som nödvändigt för att kapa arbetstoppar och möjliggöra det systematiska utvecklingsarbete som pågår.

Intäkterna är lägre 2021 än 2020. Det beror på att ersättning från Migrationsverket varierar över tid och mellan åren. Antalet ärenden minskar successivt vilket också har betydelse för att intäkterna minskar. En utökning av

<sup>1</sup> rullande 12 innebär att redovisa resultat som ett årsresultat till och med den senaste månaden, i detta fall 28 februari.

verksamheten där socialpsykiatrins myndighetsutövning tillkommit har inneburit högre kostnader 2021 jämfört med 2020.

## Ekonomi, drift (per verksamhet)

Verksamhet, tkr	Budget	Prognos	Avvikelse	Budget	Utfall	Avvikelse	Utfall
Socialpsykiatri	70 108	71 981	-1 873	17 289	17 349	-60	14 923
Vård och behandling	346 733	344 975	1 758	84 980	81 266	3 714	79 499
Flykting	0	0	0	246	1 056	-810	1 143
Nämnd och övergripande verksamhet	6 007	5 891	116	1 496	976	520	1 300
<b>Årets resultat</b>	<b>422 848</b>	<b>422 848</b>	<b>0</b>	<b>104 011</b>	<b>100 647</b>	<b>3 364</b>	<b>96 865</b>

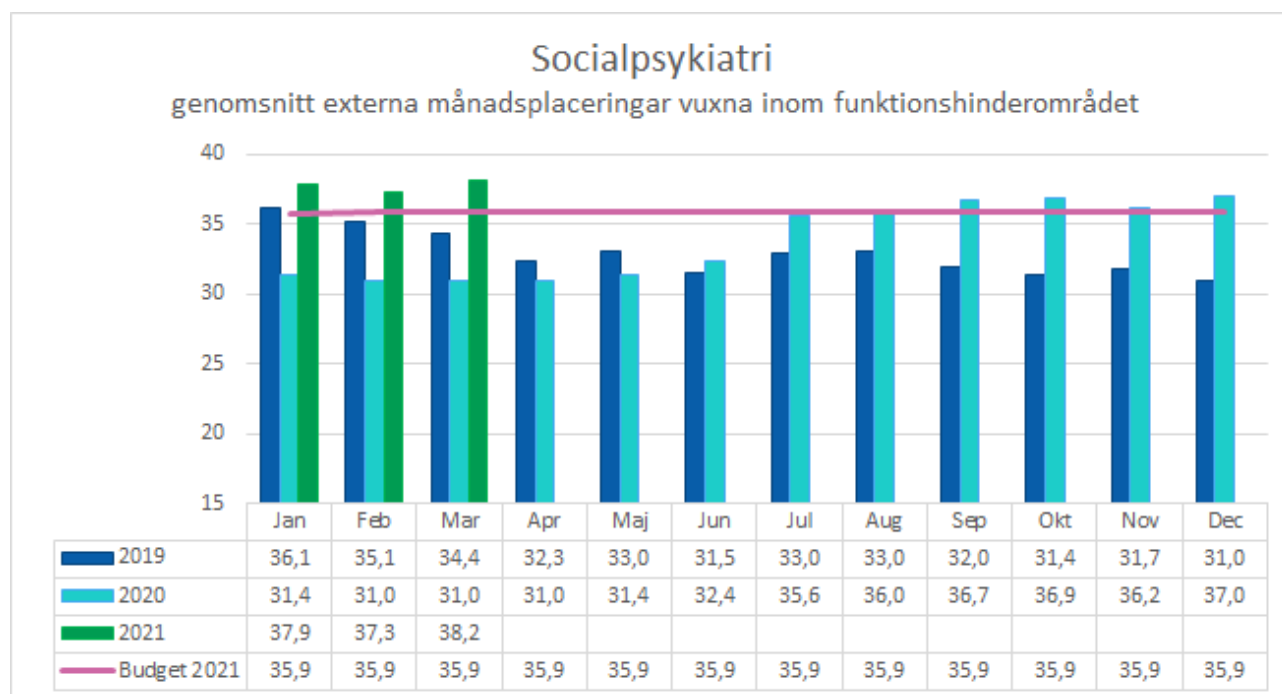
Verksamheternas volymutveckling och nettokostnadsutveckling kommenteras nedan.

### Socialpsykiatri

Verksamhet, tkr	Jan-mars 2019	Jan-mars 2020	Jan-mars 2021
Socialpsykiatri	15 127	14 923	17 349

Verksamheten inom socialpsykiatri omfattar boenden, sysselsättning och träfflokaler. Från årsskiftet 2021 har biståndsbedömning och handläggning av köp av externa platser flyttats till socialnämnden.

Nettokostnaderna är högre 2021 jämfört med tidigare. De ökade kostnaderna går att härleda till köp av externa platser. Jämfört med mars 2020 har volymen ökat från 31 platser till drygt 38 platser, det vill säga en ökning med sju placeringar eller 23 procent. En genomgång av de extra placerade pågår i syfte att finna kostnadseffektiva alternativ.



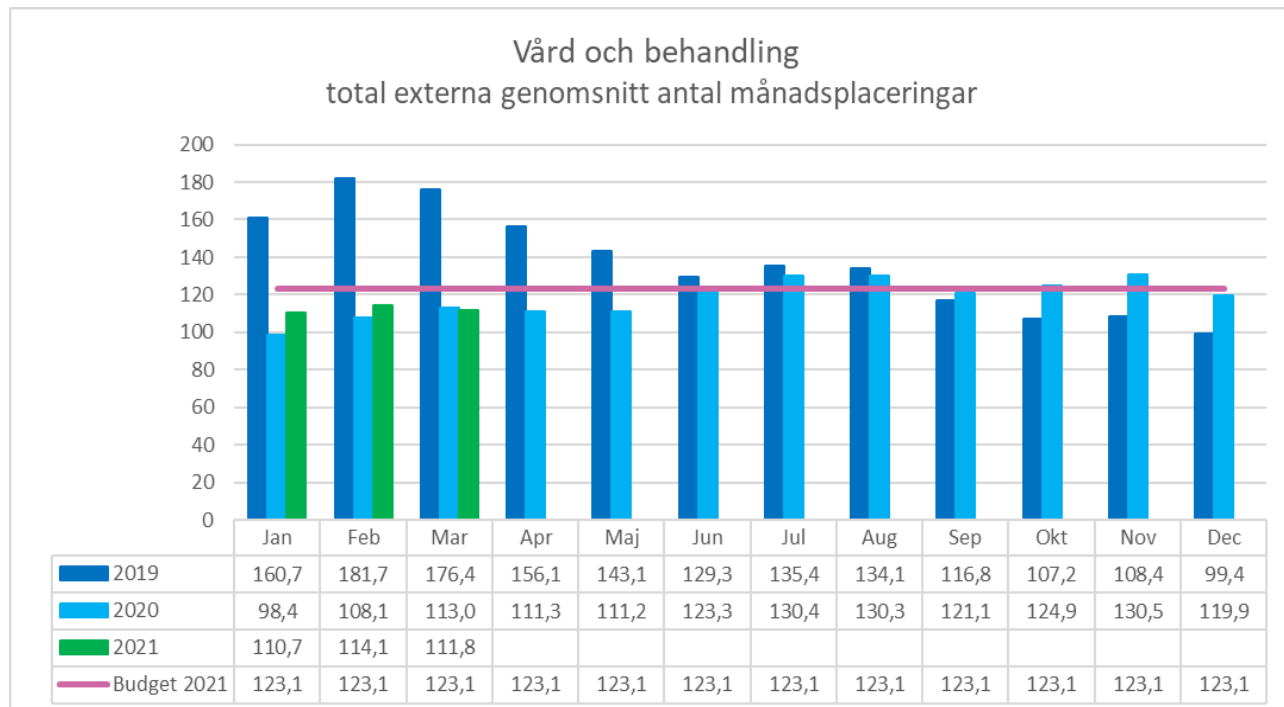
### Vård och behandling

Verksamhet, tkr	Jan-mars 2019	Jan-mars 2020	Jan-mars 2021
Vård och behandling	86 764	79 499	81 266

Målet inom individ- och familjeomsorgen är att korta placeringstiden i samtliga insatser såsom skyddat boende,

externa boenden och hem för vård och boenden (HVB). Insatsen på individnivå ska vara rätt, vilket innebär att individen ska vara motiverad när insatsen påbörjas. Insatsen ska ge förväntat resultat inom beslutad tid till beslutad kostnad.

Effekten av det systematiska arbetet framgår av statistiken nedan. Volymen månadsplacerade är högre under perioden januari till mars i år jämfört med förra året. Däremot är volymen för de tre första månaderna i år lägre jämfört med de tre första månaderna 2019. Förändringen märks i samtliga målgrupper: barn och unga 0-20 år, vuxna med beroende och insatser inom våld i nära relation.



## Ensamkommande barn och unga

Verksamhet, tkr	Jan-mars 2019	Jan-mars 2020	Jan-mars 2021
Ensamkommande barn och unga	-3 076	1 143	1 056

Verksamheten för ensamkommande barn och unga finansieras genom att göra återsökning för kommunens kostnader hos Migrationsverket och genom statsbidrag som betalas till Huddinge kommun. Ersättning från Migrationsverket varierar över tid och mellan åren. Antalet ärenden minskar successivt. I mars 2019 var 53,3 månadsplacerade. I mars 2021 var det 24,9 månadsplacerade.

## Nämnd och förvaltningsgemensamt

Verksamhet, tkr	Jan-mars 2019	Jan-mars 2020	Jan-mars 2021
Nämnd och förvaltningsgemensamt	8 636	1 300	976

Socialförvaltningens stabsorganisation flyttades från socialnämnden till vård- och omsorgsnämnden första januari 2020. Förutom kostnader för nämnden redovisas kostnader för personalförsörjningsmedel, hälsovårdsrelaterade tjänster, facklig tid och föreningsbidrag här.

## Covid-19

Covid-19, ekonomiska konsekvenser, tkr	Utfall perioden	Prognos helår
Intäkter (minskade - /ökade +)	291	451
Personalkostnader (minskade + /ökade -)	-21	-67
Övriga kostnader (minskade + /ökade -)	-67	-134

Covid-19, ekonomiska konsekvenser, tkr	Utfall perioden	Prognos helår
Minskade nettokostnader (+) /ökade nettokostnader (-)	203	250

Intäkter och kostnader som redovisas i tabellen ovan är öronmärkta i redovisningen. Intäkterna om 291 tusen kronor avser ersättning för sjuklönekostnader. Boendestödsverksamheten har haft personalkostnader som är kopplade till covid-19-pandemin. Övriga kostnader avser förbrukningsmaterial som används i verksamheterna i enlighet med Folkhälsomyndighetens rekommendationer.

Den uppsökande verksamheten avvaktar med att rekrytera personal till två vakanta tjänster vilket beror på smittan i samhället. Planen är att tjänsterna ska vara vakanta till oktober månad.

Generellt har verksamheterna ställt om i stället för att ställa in. Öppna verksamheter anpassas på ett smittsäkert sätt enligt Folkhälsomyndighetens rekommendationer. Beroendeenhetens öppna verksamhet Forum 4 har till exempel endast individuella samtal i stället för samtal i grupp.

## Investeringar

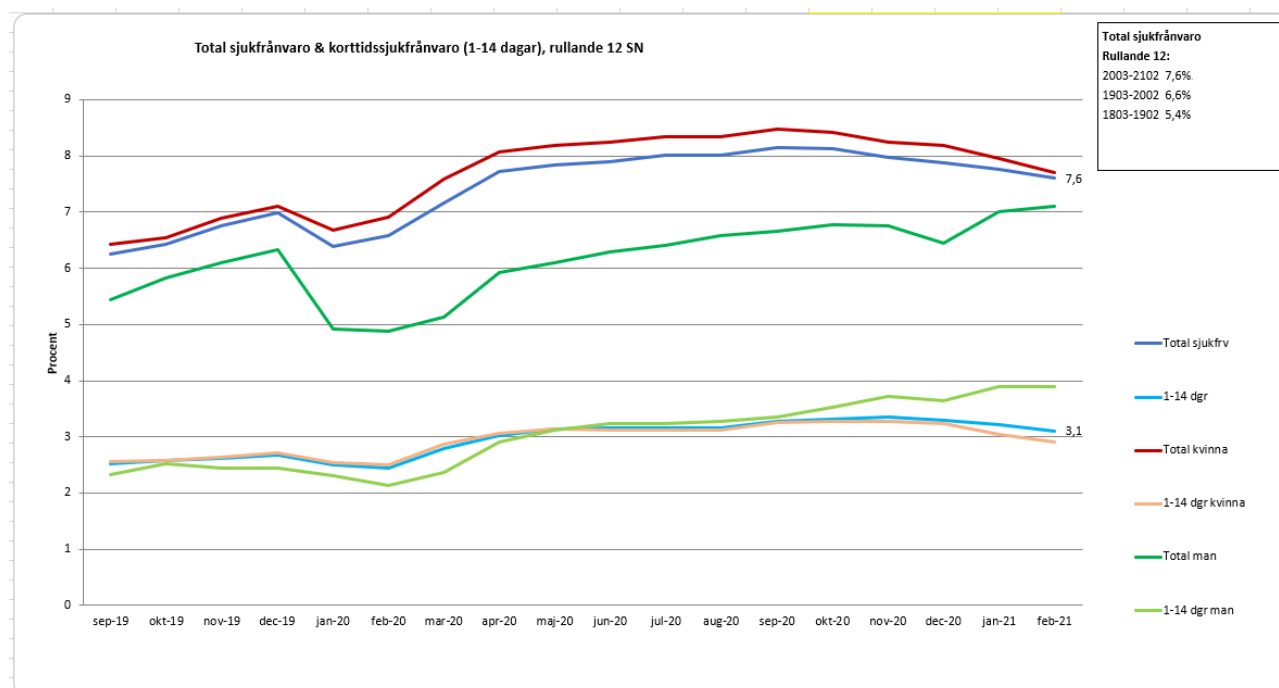
Helår				Perioden		
Investering, tkr	Budget	Prognos	Avvikelse	Budget	Utfall	Avvikelse
Ombyggnad Klockarvägen	225	225	0	0	12	-12
Arbetsmiljö, Röntgenvägen	400	400	0	0	0	0
Digital mötesbokning	250	250	0	0	0	0
Oförutsedda investeringar	625	0	625	375	0	375
<b>Summa investeringar</b>	<b>1 500</b>	<b>875</b>	<b>625</b>	<b>375</b>	<b>12</b>	<b>363</b>

Socialnämndens investeringsbudget är på 1 500 tusen kronor. Tre större investeringsprojekt är planerade under 2021.

## Personal

Antal anställda	Mars 2020	Mars 2021	Skillnad
Antal anställda	381	391	+10

Socialnämnden har totalt 391 anställda per den 31 mars 2021, vilket är en ökning med 2,6 procentenheter sedan föregående år. En orsak till ökningen är att myndighetsutövningen inom socialpsykiatri har flyttats från vård- och omsorgsnämnden till socialnämnden.



## Sjukfrånvaron, r12<sup>2</sup>, till och med februari

Total sjukfrånvaro samt korttidssjukfrånvaro dag 1–14, och även uppdelat per kön, i ett diagram innehållande de senaste 18 månaderna

Den totala sjukfrånvaron, rullande 12 till och med februari 2021 är 7,6 procent, vilket är en ökning med en procentenhet jämfört med föregående år. Ökningen jämfört med september 2019 är något högre, 1,3 procentenheter. Den totala sjukfrånvaron för kvinnor har ökat med 1,3 procentenheter och den totala sjukfrånvaron för män har ökat med 1,6 procentenheter sedan september 2019.

Korttidssjukfrånvaron (1-14 dagar) rullande 12 till och med februari 2021 är 3,1 procent, vilket är en ökning med 0,6 procentenheter jämfört med både februari 2020 och september 2019, då motsvarande siffra var 2,5 procent. sjukfrånvaron 1-14 dagar för kvinnor har ökat med 0,3 procentenheter och sjukfrånvaron 1-14 dagar för män har ökat med 1,6 procentenheter sedan september 2019.

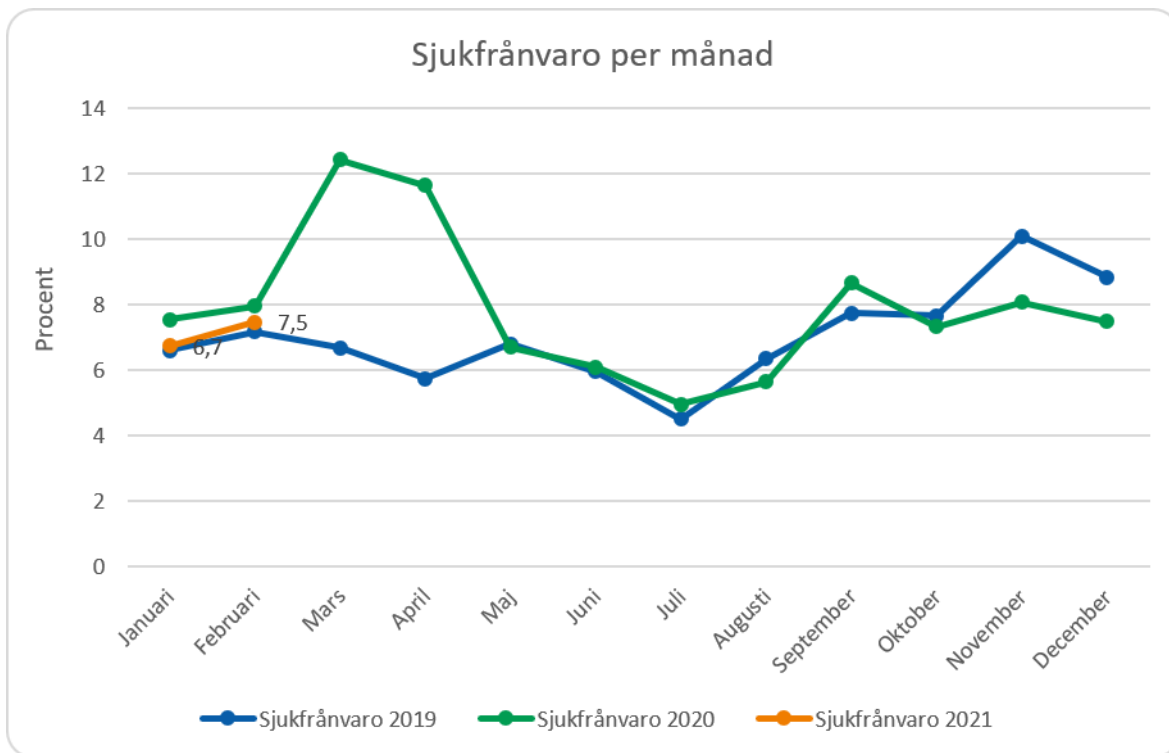
Skillnad finns mellan könen inom nämnden och får anses vara omotiverad, Fördelningen av sjukfrånvaron mellan könen följer dock utvecklingen i samhället i stort där kvinnor har en högre sjukfrånvaro än män.

Den totala sjukfrånvaron har haft en uppåtgående trend under en längre tid. Sedan början av covid-19-pandemin syns en kraftigare ökning där korttidsfrånvaron följer samma kurva som den totala sjukfrånvaron. Förvaltningen ser att den långa sjukfrånvaron över 180 dagar har minskat med 0,7 procentenheter jämfört med februari 2020 och med 0,3 procentenheter sedan september 2019. Frånvaron har däremot ökat i alla andra intervall under samma perioder.

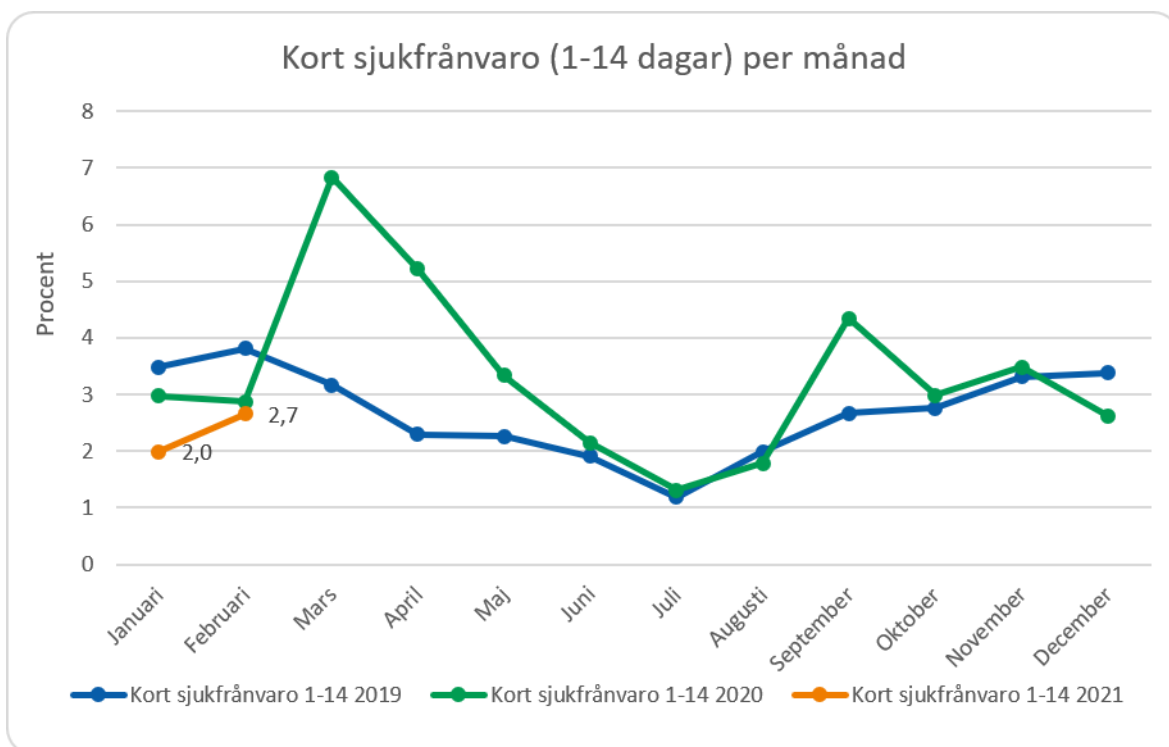
<sup>2</sup> r12 = rullande 12, innebär att redovisa resultat som ett årsresultat till och med den senaste månaden, i detta fall 28 februari.

## Sjukfrånvaron per månad till och med februari

Total sjukfrånvaro samt korttidsjukfrånvaro 1–14 dagar de senaste tre åren i två olika diagram



Den totala sjukfrånvaron under februari månad 2021 är 7,5 procent, vilket är en minskning med 0,5 procentenheter jämfört med samma månad föregående år. I jämförelse med februari 2019, ligger den däremot på samma nivå.



Korttidsfrånvaron under februari 2021 är på samma nivå som februari föregående år. Däremot har den minskat med 1,1 procentenheter sedan februari 2019.

De månader som sjukfrånvaron varit hög det senaste året är de månader då smittspridning i samhället varit hög och är därför en trolig effekt av covid-19-pandemin och de rekommendationer som gäller med anledning av den. Utifrån



detta är den höga sjukfrånvaron för intervallet 0-14 dagar under dessa perioder inte självklart att ses som en negativ utveckling, då personal ombetts att stanna hemma vid minsta symptom.

För att minska sjukfrånvaron för övriga intervaller har nämndens verksamheter planerat och påbörjat ett aktivt rehabiliteringsarbete med fokus på att stärka kompetensen för verksamhetens chefer, samt att säkerställa rätt insatser sätts in i rätt tid i de fall medarbetare har en pågående sjukskrivning eller upprepade frånvaro.

## Effektivitetsanalys

### Definition nettokostnadsavvikelse

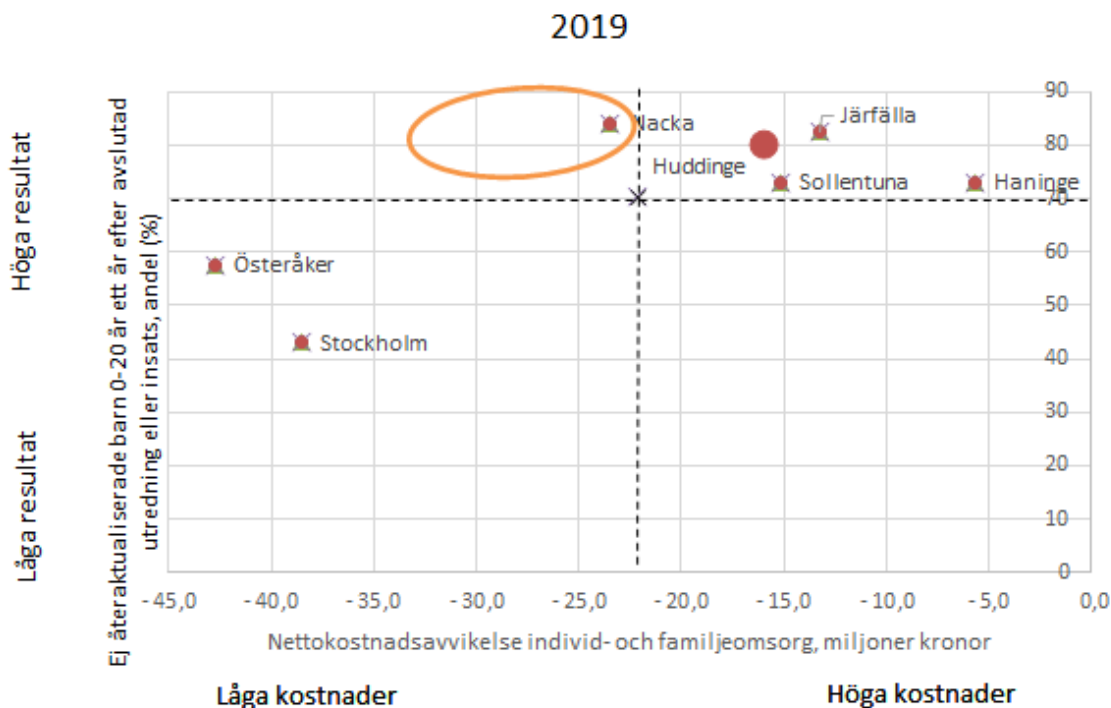
Nettokostnadsavvikelse individ- och familjeomsorg (%) är avvikelse i procent mellan nettokostnad och referenskostnad för individ- och familjeomsorg, kronor/invånare. Referenskostnaden bygger från och med 2019 på:

- nettokostnaden för individ- och familjeomsorg i riket
- andel lågutbildade 20-40 åringar födda i Sverige
- tätortsbefolkningen
- andel boende i flerfamiljshus byggda 1965-75
- andel barn och unga 0-19 år i hushåll med låg inkomststandard då ekonomiskt bistånd exkluderas
- ohälsotal
- korrigering för gränspendling till Danmark och Norge
- löner för kommunalt anställda

(Kolada, ID N30001)

I spridningsdiagrammen nedan redovisas det kvalitativa måttet, "ej återaktualiserade barn 0-20 ett år efter avslutad utredning eller insats" i procent av totalt antal barn som varit aktuella hos socialtjänsten. Det kvalitativa måttet ställs i relation till nettokostnadsavvikelse individ- och familjeomsorg (%).

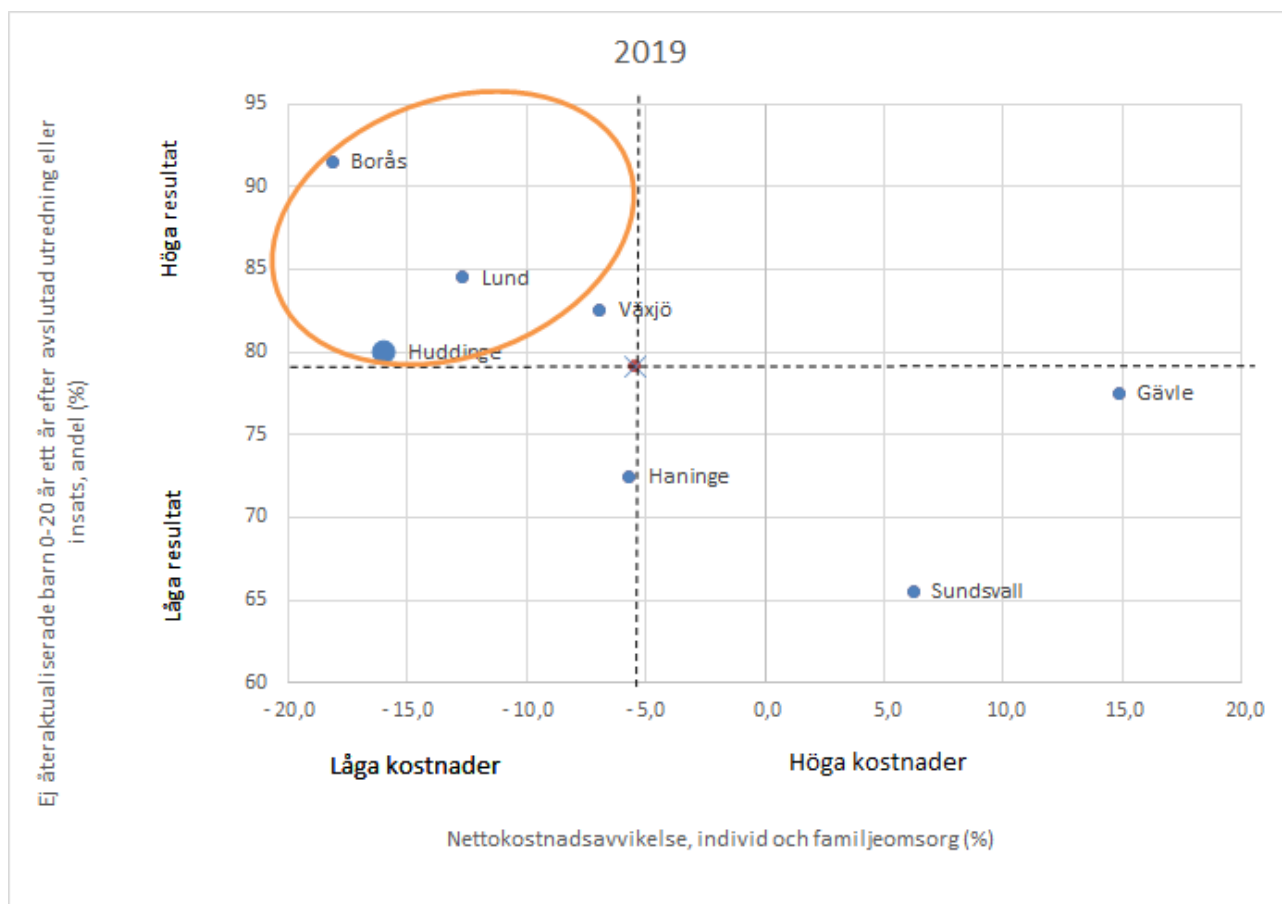
### Spridningsdiagram 1



I beräkningen av nettokostnadsavvikelsen ingår kostnaden för ekonomiskt bistånd. Indikator "Ej återaktualiserade barn 0-20 år" redovisar oviktade värden.

I spridningsdiagram 1 jämförs Huddinge kommuns resultat i förhållande till kommunerna Haninge, Järfälla, Stockholm, Nacka, Sollentuna och Österåker. Ur ett effektiviseringsperspektiv verkar låga kostnader ha en negativ påverkan på resultatet huruvida klienter återaktualiseras inom socialtjänsten. Fortsatt jämförelsearbete kring effektiviseringar har planerats för under våren där bland annat fördjupad intervju ska göras med Österåker.

## Spridningsdiagram 2



I spridningsdiagram 2 jämförs Huddinge kommun med kommunerna Borås, Gävle, Haninge, Lund, Sundsvall och Växjö som har liknande socioekonomisk profil. I jämförelse med dessa kommuner visar Huddinge ett gott resultat. Det ser ut att finnas ett effektiviseringsutrymme då Borås visar på ett bättre resultat till en lägre kostnad.